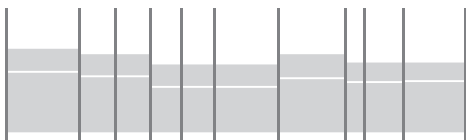


DORPSVRIENDELIJKE GEVELS



Vanuit een concrete analyse van gevelfronten in Kessel-Dorp stellen we tien principes op voor de dorpsvriendelijke gevels. Hiermee kunnen projecten zich in de toekomst integreren in de dorpse context zonder te moeten inboeten aan dichtheidsdoelstellingen.



RITME

1. onderverdeling van brede gevels
2. verticale proporties hanteren
3. werken met subtiele hoogteverschillen
4. doorsteek/-zicht behouden/creëren



OPENINGEN

5. harmonieuze raamcomposities
6. meerdere of bijzondere ingangen



VORMGEVING

7. dakvorm
8. geveldetails en extra's

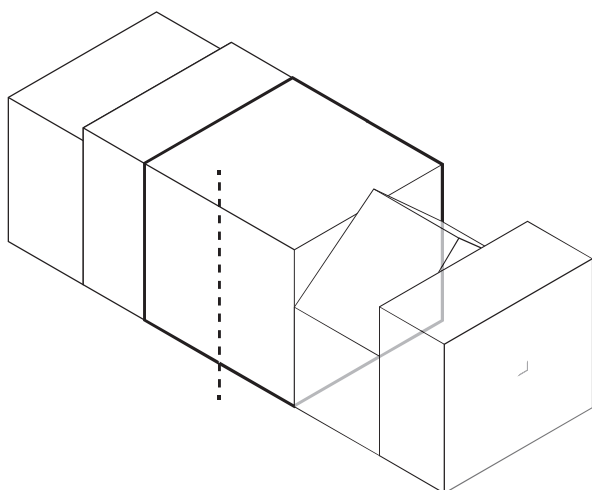


MATERIALEN

9. coherent kleurenpalet
10. verscheidene materialen

1. ONDERVERDELING (VIRTUELE PERCEELSGRENS)

Het meest opmerkelijke principe in de tendens van schaalvergroting is de horizontaliteit van veel nieuwbouwprojecten. Ze doorbreken het verticale ritme en zo ook de dorps uitstraling. Dit kan vermeden worden door het opdelen van brede gevels in kleinere onderdelen die van elkaar verschillen.



De virtuele perceelsgrens zorgt voor het behoud van de verticale ritmiek in het straatbeeld.

Hoe sterker het verschil gemarkeerd is, hoe beter. Zo wordt er op zoveel van volgende aspecten ingespeeld:

- **uitsprong**: d.m.v. sterk of subtiel diepteverschil. Indien een subtiel verschil van 5 à 10 cm zoals het vaak gedaan wordt, best ook op andere aspecten spelen.
- **materiaalverschil**: met verschillende kleurwaarde (steeds binnen één harmonieus kleurenpalet)
- **hoogteverschil** tussen de naaste onderdelen, die idealiter niet met elkaar uitlijnen boven- en/of onderaan. Dit effect kan versterkt worden door het plaatsen van de ramen op verschillende hoogten.

Zwakke verschillen worden best vermeden:

- als raamopeningen zich met de demarcatielijn uitlijnen, wordt zo de efficiëntie ervan verzwakt;
- als zowel de raamcompositie en de kroonlijst doorgetrokken worden doorheen de demarcatie, wordt die ook zo goed als onbestaand.



streefbeeld wat ritmiek betreft



dit grootschalig project wordt beperkt onderverdeeld door materiaal- en diepteverschillen



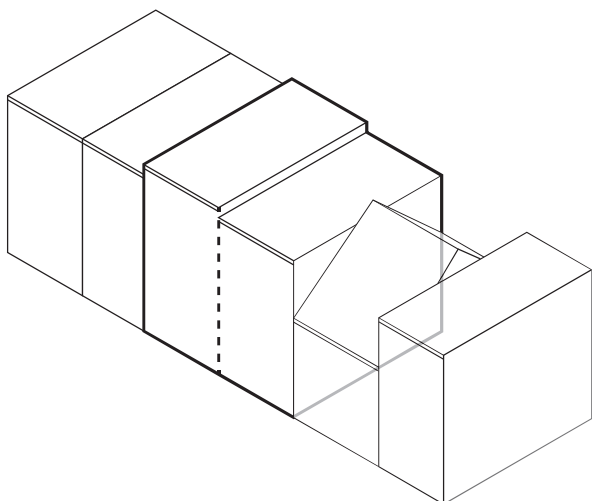
het verschil is hier te subtiel om een effectieve verticale verdeling te bekomen



Groot volume door één gevelmateriaal en verticale verhoudingen die niet sterk genoeg zijn.

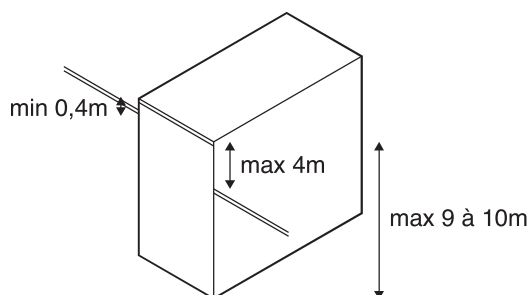
2. HOOGTEVERSCHILLEN

De kroonlijsten van aanpalende panden hebben kleine hoogteverschillen t.o.v. elkaar, ofwel zijn dit interne hoogteverschillen voor projecten met een bredere gevel. Dit is immers de beste manier om de verticale onderverdeling te realiseren.



Kleine verspringingen in de kroonlijst versterken de gewenste diversiteit in het straatbeeld.

Zo wordt er voorgesteld om de regels van het RUP Kern Nijlen breder te interpreteren: de opgelegde maximale hoogte van 9m laat het immers niet toe om subtiele hoogteverschillen te introduceren. We stellen voor om de richtlijn van 9m te behouden maar hier bovenop een speling toe te laten van max. 1m met een min. verschil van 40 cm t.o.v. de burens.



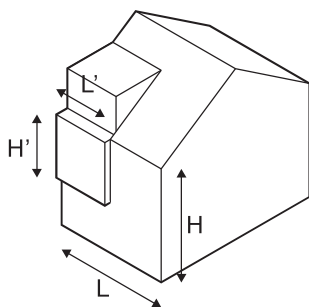
Bovenstaande principes bepalen de nieuwe richtlijnen voor de kroonlijsthoogte

3. VERTICALE VERHOUDINGEN

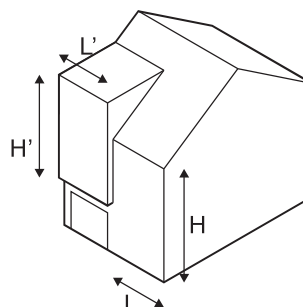
Door de onderverdeling van gevels in kleinere onderdelen kan er (onafhankelijk van het aantal verdiepingen) steeds een verticale verhouding gehanteerd worden van de verschillende gevelonderdelen. Dit past

beter in de dorpse omgeving en versterkt de ritmiek van de straatcompositie. De regel is hier eenvoudig:

$$L < H$$



sommige voorschriften van het RUP Kern Nijlen bemoeilijken het hanteren van verticale verhoudingen

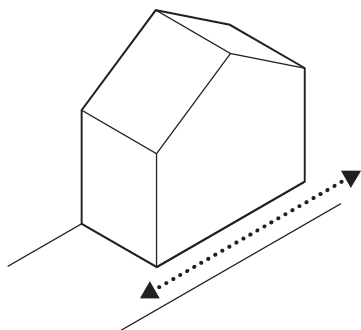
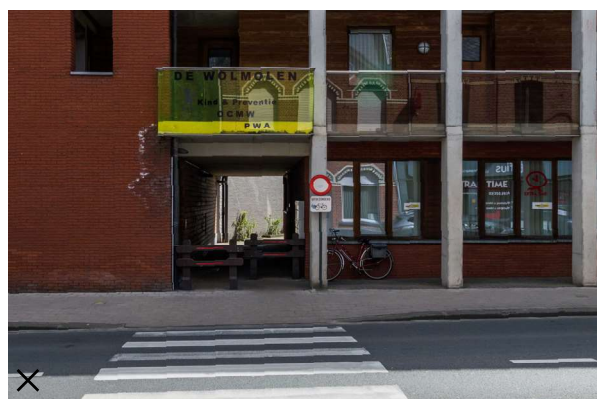


het BKP stelt voor om van dergelijke regels af te wijken.

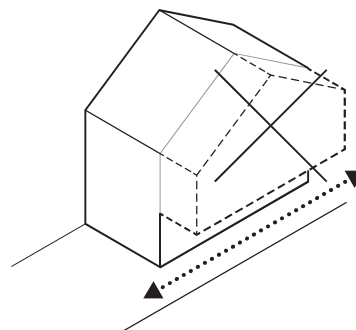
4. DOORSTEEK / DOORZICHT / GEVELRITME

In het algemeen stimuleren we kleine doorzichten om een continu gevelfront en de lineariteit van de doortocht te doorbreken. In geen geval worden doorsteken overbouwd en worden kwalitatieve doorzichten niet volgebouwd.

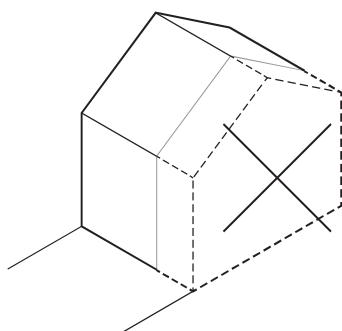
Bebouwing van een bestaand doorzicht is enkel mogelijk indien dit gebeurt met een terugspringend volume.



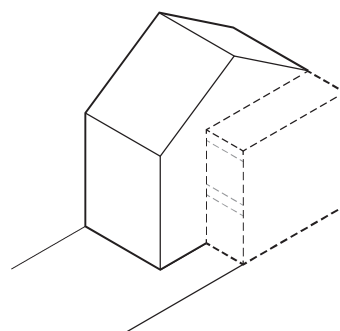
doorsteken en doorzichten zijn waardevol voor variatie in het straatbeeld



als ze overbouwd worden verliezen ze hun ruimtelijke meerwaarde (tunneleffect)



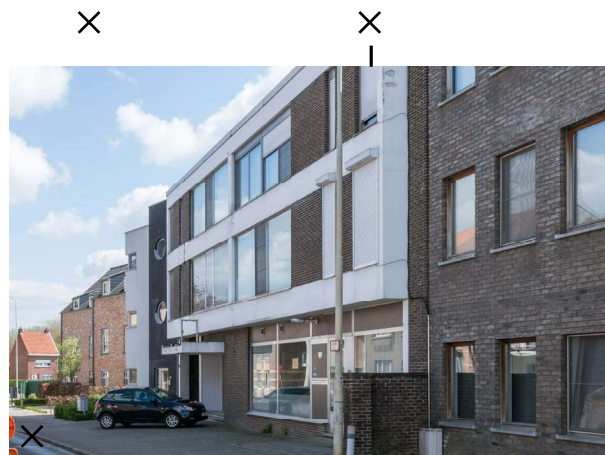
een bestaande doorsteek nooit volbouwen



indien bebouwing wenselijk is (uitzonderlijk) moet de opening behouden blijven in het gevelfront

5. RAAMCOMPOSITIES

Extra detaillering van de gevel gebeurt middels een goede keuze van de raamopeningen. Ook deze hebben een overheersend verticale ritmering.



6. INGANGEN

Deuropeningen volgen de principes van verticale geleiding en de virtuele perceelsgrens. Voordeuren beklemtonen de verticale opdeling en versterken de relatie met de straat. Dit is belangrijk voor de dorpsidentiteit.



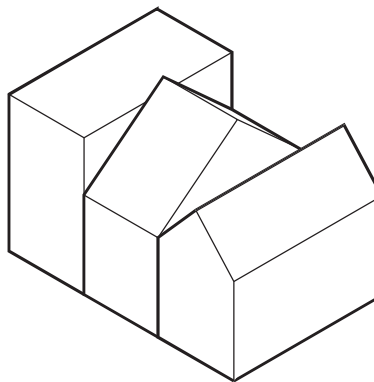
dit gebouw telt niet genoeg ingangen in verhouding tot de gevelbreedte, de ingang is bovendien nog eens extra groot



Dit project heeft meerdere voordeuren en verbetert de straatbeleving met de voortuintjes. De lange witte zwevende balk past dan weer niet in de context.

7. DAKVORMEN

Verscheidene dakvormen en verspringende kroonlijst-hoogten kunnen een positieve invloed hebben op de ritmiek van het straatbeeld. Het RUP Kern Nijlen laat vandaag enkel platte daken toe in de handelskern wat een continue gevelfront van drie verdiepingen dreigt te worden. Het BKP stelt voor om zadeldaken opnieuw toe te laten (bovenop de opgelegde 3 verdiepingen, wat bovendien in overeenstemming is met de ambitie van het RUP op vlak van densiteit in centrum Nijlen).



8. DETAILS EN EXTRA'S

Subtiele details kunnen een gevel meer levendigheid geven, zoals het historisch vaak het geval was met baksteenwerken die door vlak- en kleurverschillen extra verfijning toevoegden aan de gevels van zowel kleine arbeiderswoningen als statige monumenten.

Volgende details kunnen een gevel 'dorpsvriendelijker' maken:

- interessante baksteenverbanden
- lijsten (met aandacht voor een verticale compositie)
- terugspringende ingang(en)
- terrassen en balkons
- integratie van groen
- plinten
- ...



9. KLEURENPALET

Het overheersende kleurenpalet situeert zich in het bruin - rode gebied. Recente toevoegingen gaan echter vaak richting roze steen, een combinatie van beige en donkerbruine steen en gevels die zwart of wit worden geschilderd.

We streven een divers kleurenpalet na maar dan wel met een harmonieuze uitstraling. Een zwarte gevel in een overheersend rood-bruin gevelfront is dus ongewenst, dit geldt eveneens voor witte of roze gevels.

Bijzondere kleuren zijn wel mogelijk voor bijzondere projecten. Hierin is de verwitting van historische of belangrijke publieke gebouwen bijvoorbeeld een trend die we vandaag opmerken en die consequent kan doorgetrokken worden. Dit wordt bij voorkeur niet doorvertaald in woonprojecten.



10. MATERIALENPALET

In het algemeen wordt met baksteen gebouwd. In de doortochten streven we dus een bakstenen gevelfront na. Het schilderen van bakstenen gevels zien we in de gevelfronten liever niet.

Ook gevelpanelen en houten gevelafwerkingen dragen volgens het BKP geen meerwaarde bij aan het straatbeeld.