

BE · KE · N · D

Inspiratienota 2025–2030



BEvel **KE**ssel Nijlen
Daar gaat het over!

Inspiratienota 2025 en daarna

Volatiel, fluïde of gewoon steeds minder voorspelbaar, het zijn termen die je wel eens hoort om de wereld van vandaag te omschrijven. Welke woorden passen dan bij de wereld van morgen en overmorgen? En aan welke al dan niet lokale uitdagingen moeten wij als lokaal bestuur ons steentje bijdragen?

Dat mag geen nattevingerwerk zijn. Als managementteam hebben we daar heel grondig over nagedacht samen met heel wat van onze medewerkers, externe deskundigen uit bijvoorbeeld de adviesraden en ook een extern bureau.

Het resultaat van nadenken, cijfers verzamelen en deze interpreteren, uitdagingen of opportuniteiten ordenen naar prioriteit en het inschatten van de verwachte impact voor de komende jaren, dat werd allemaal vertaald in deze inspiratienota.

Het woord inspiratie is daarbij niet toevallig gekozen. Het moet zowel ons als gemeentelijke organisatie inspireren om het maximale te doen én het moet de volgende bestuursploeg inspireren om de juiste keuzes te maken, in het belang van al onze inwoners en onze organisatie.

Om orde te scheppen in de veelheid aan domeinen waarin een lokaal bestuur actief is, hebben we dit document onderverdeeld in grote blokken. Die gaan over thema's waarvoor onze inwoners beroep kunnen doen op onze hulp- en dienstverlening en aanbod. Onze inwoners kunnen op hun lokaal bestuur rekenen om in Nijlen niet alleen te wonen of te werken, maar ook om te genieten, zich te ontplooiën en zich echt deel van de gemeenschap te voelen.

De opbouw is binnen deze thema's altijd dezelfde. We omschrijven wat Nijlen in dat specifieke veld uniek maakt en vervolgens gaan we dieper in op de uitdagingen die op ons wachten. Die werden gedistilleerd uit de expertise van onze medewerkers, heel wat cijfermateriaal en de input van externen.

We wilden er op deze manier een leesbaar en toegankelijk maar ook een volledig, uitdagend en ja zelfs prikkelend document van maken. Want wie geprikkeld is, die is ook geïnspireerd en dan komt het beste beentje als vanzelf naar voren...

Eve, Karine, Maarten, Miek, Piet, Steven, Sven, Veerle
Het managementteam



INHOUD

GROEI & SCHITTER

Via een breed aanbod voor jong en minder jong leren, groeien en schitteren alle generaties levenslang in Nijlen. P. 4-5

BESTUUR & STRUCTUUR

Als lokaal bestuur kiezen we voor innovatie, daadkracht en transparant (persoonlijk) leiderschap. P. 6-9

VERSTERK & DIGITALISEER

We gaan voluit voor toegankelijke en efficiënte dienstverlening op maat van elke Nijlenaar. P. 10-11

GENIET & ONTMOET

Nijlen, borrelen, zomeren, lachen, verbinden, spelen, sporten. Nijlen verenigt. P. 12-13

ZORG & VERSTERK

We nemen alle Nijlenaars mee op pad om hen te begeleiden, te ontzorgen of te activeren in hun dagelijkse uitdagingen. P. 14-15

BEWONDER & BELEEF

Nijlen onze gemeente van nu en morgen. P. 16-19

LEEF & BESCHERM

Nijlen is een dorp waar iedereen actief bijdraagt aan een beter klimaat zodat toekomstige generaties kunnen blijven beleven en genieten. P. 20-21

BEZOEK & ONDERNEEM

Huis van de Diamant: De schittering van het verleden, een inspirator voor de toekomst. Erfgoed, cultuur en ondernemerschap samen doen stralen. P. 22-23

WIJ ZOEKEN

Word jij onze nieuwe schepen of burgemeester? P. 24-27

GROEIEN SCHITTER



Via een breed aanbod voor jong en minder jong leren, groeien en schitteren alle generaties levenslang in Nijlen.

WAT MAAKT ONS UNIEK?

Levenslang leren zit bij veel Nijlenaars in het DNA. Van een kind of jongere dat regulier of buitengewoon onderwijs volgt, over een volwassene die een nieuwe taal wil leren tot een kunstenaar in wording die de eerste penseelstreken wil leren zetten in de academie: er is in Nijlen een ruim aanbod dat erg in trek is. Op dit moment kan iedereen in eigen gemeente, dicht bij huis, zijn of haar passie ontdekken en talenten ontplooien. En dat willen we niet kwijt, integendeel!

WAT ZIJN ONZE UITDAGINGEN?

BIB ALS ONTMOETINGSPLEK

Groeien & schitteren kan op vele manieren. Onze bibliotheek is hiervan een prachtig voorbeeld. Naast een walhalla van literaire kennis is de Nijlense bib de laatste jaren ook een écht ontmoetingscentrum geworden voor jong en oud en op die weg willen we graag verdergaan. De grootste uitdaging in de toekomst is ongetwijfeld de uitrol van het Leesoffensief en in het

bijzonder de cruciale rol die de bibliotheek daarin moet spelen als centrale partner van de scholen en de buitenschoolse context.

LEVENSLANG LEREN EN ONTPLOOIEN

Of je nu kind, jongvolwassen of volwassen bent: je kan in Nijlen terecht voor een uitgebreid en divers onderwijsaanbod. Kleuter- en lager onderwijs, buitengewoon lager en secundair onderwijs, voltijds secundair onderwijs, avondonderwijs, deeltijds kunstonderwijs met

de academie voor beeldende kunsten & podiumacademie
Lier: you name it, we have it!

NIJLEN IS DE VOORBIJE DECENNIA UITGEGROEID TOT EEN ECHT ONDERWIJSDORP. DOOR ZELF ONDERWIJS IN TE RICHTEN EN OOK STRUCTUREEL NETOVERSCHRIJDEND OVERLEG TE FACILITEREN, SPEELT LOKAAL BESTUUR NIJLEN HIER EEN DOORSLAGGEVENDE ROL IN.

Dit is een weg die we verder willen bewandelen. Wij willen onze kinderen, kleinkinderen of achterkleinkinderen met veel zorg goede normen en waarden meegeven en een uitdagend aanbod voorschotelen.

JE VAN JONGS AFAAN GOED VOELEN

We bestendigen het huidige aanbod en de samenwerkingen met JAC Nijlen, Kinder- en jeugdraad, Huis van het Kind, Arktos met de jeugdopbouwwerkers, netwerktafels Geestelijke Gezondheidszorg, ...

We behouden deze focus, want psychisch sociaal welzijn van de jongeren staat hoog op de agenda.

SCHITTER ALS MEDEWERKER IN EIGEN GEMEENTE

Wij zijn als lokaal bestuur de modelwerkgever, als regisseur maar ook als facilitator. We nemen initiatieven om lokale werkgelegenheid te stimuleren, bijvoorbeeld door het bevorderen van stageplaatsen voor jongeren aan te bieden of programma's voor werkervaring te ondersteunen. We moedigen ondernemerschap aan bij jongeren, studenten en potentiële ondernemers.

"Voor mij heeft het contact met de medestudenten een grote waarde! De erkenning die ik krijg, helpt me om me verder te ontwikkelen. Ik word meer zelfzeker over de werken die ik maak."

WERNER MOENS, STUDENT SCHILDEREN ACADEMIE NIJLEN

"De BIB is een plek waar ik de tijd kan nemen om de krant te lezen. De interactie met het enthousiast personeel en medebezoekers creëert een gezellige sfeer die moeilijk elders te vinden is."

TINE SWARTELE
TROUWE BEZOEKER BIB



BESTUUR EN STRUCTUUR



Als lokaal bestuur kiezen we voor innovatie, daadkracht en transparant (persoonlijk) leiderschap. Als professionele organisatie maken we keuzes op basis van data en staan we sterk door samenwerking "zonder grenzen".

WAT MAAKT ONS UNIEK?

We voeren een gezond financieel beleid, we maken doordachte keuzes en nemen maatregelen om onze organisatie te beheersen en risico's te verlagen.

ELKE ACTIE, PROJECT, IDEE AFTOETSEN AAN DE FINANCIËLE DRAAGKRACHT EN DE BESCHIKBAARHEID VAN MENSEN EN MIDDELEN

We zijn een Great Place To Work-organisatie. Onze medewerkers zijn fier op hun job, als organisatie tonen we respect voor elkaar en onze leidinggevenden dragen zorg voor hun medewerkers. We geven elke medewerker ruimte voor persoonlijke groei.

Elke dag staan onze teams met hechte en gemotiveerde medewerkers klaar om dienst- en hulpverlening aan te bieden.

We zijn terecht fier op onze medewerkers, op onze organisatie en op onze dienst- en hulpverlening.

We werkten een vernieuwde communicatiestrategie uit om de zichtbaarheid en fierheid van de gemeente te vergroten.

We bereiken de beoogde doelgroepen met relevante en heldere boodschappen op de juiste momenten. Communicatie is immers een sleutelaspect van onze totale dienst- en hulpverlening.

Voor de uitvoering van ons beleid betrekken we de burger, hiervoor zetten we uitzonderlijke participatietrajecten op.

WAT ZIJN ONZE UITDAGINGEN?

GAAN VOOR RESULTAAT EN TROTS ZIJN OP JE WERK

We willen meer resultaatgericht werken en deze resultaten

zichtbaar maken binnen en buiten de organisatie.

Hiervoor hebben we sterke medewerkers nodig die eigenaarschap opnemen en transparant communiceren. Monitoring en samenwerking zijn zowel bij administratie als politiek ingeslepen in de werking.

FOCUS

We maken innovatieve keuzes aan de hand van data en durven gemaakte keuzes in vraag stellen. We gaan aan de slag met data en gebruiken deze in onze dagelijkse werking.

DATA KENNEN EN GEBUIKEN HOUDT DE FOCUS OP KERNTAKEN EN PRIORITEITEN CORRECT

"Plezier hebben terwijl je werkt, je thuis voelen, je ontplooiën in een fijne werkomgeving met leuke collega's, genieten van aangename activiteiten buiten de werksfeer,... Dit maakt van Lokaal bestuur Nijlen een Great Place to Work."

CINDY VERHEYEN
TEAM FINANCIËN, AANKOPEN EN CONTRACTEN

GEWELDIG WERKEN BIJ EEN UITZONDERLIJKE WERKGEVER

We willen onze concurrentiepositie op de arbeidsmarkt nog meer versterken door onze troeven uit te spelen als Great Place To Work. Hiervoor voorzien we voldoende financiële middelen.

We zetten sterk in op de digitale maturiteit van onze medewerkers en we werken aan klimaatbewust gedrag.

COMMUNICATIE EN PARTICIPATIE

We onderhouden en verbeteren onze relatie met inwoners en bezoekers door onze communicatie en dienstverlening af te stemmen op de inwoner.

We ontwikkelen een hedendaagse visie op participatie: we luisteren naar alle betrokkenen, we geven

hen inspraak in het beleid en zien hen niet als een bedreiging. Hiervoor werken we een participatiebeleid en -reglement uit.

ANDERS WERKEN

We gaan op zoek naar opportuniteiten om regionaal sterker te worden.

Gebiedsgericht werken wordt één van de nieuwe manieren van werken. Een dorp bestaat uit wijken of gemeenschappen. Zo leven we samen. Binnen deze wijken leven tal van vragen en behoeften, maar zijn er ook noodzakelijke opgaves die we als bestuur moeten realiseren. In plaats van één afgebakend project te realiseren in een wijk, gaan we voor een integrale aanpak waar samenwerking tussen verschillende teams centraal staat. Hierdoor worden projecten beter onthaald, kunnen we inspelen op noden van

de wijk en staan we nog dichter bij onze bewoners. Gebiedsgericht werken verbindt bovendien onze inwoners en laat het wijkgevoel opnieuw herleven.

Het gemeentehuis noch de gemeente in zijn geheel zijn een eiland en kunnen op alles een antwoord bieden of een (nieuwe) oplossing aanreiken. De blik van onze medewerkers en bestuur reikt verder dan onze organisatie én onze gemeente. We volgen actief wat er leeft, wat er verandert, we pikken trends op, we durven actief nieuwe mogelijkheden verkennen (digitale en andere) en we stellen gewoontes geregeld in vraag.

**WE LEREN DOOR TE DURVEN,
VERNIEUWEN EN IN VRAAG TE
STELLEN VANUIT EEN OPEN
BLIK, DIT VERANKERT EEN
LEERCULTUUR, ALTIJD WILLEN
BIJLEREN EN EVOLUEREN**

PATRIMONIUMBELEID EN -BEHEER

We kennen de noden van ons gemeentelijk gebouwenpatrimonium. Er ligt een hele uitdaging klaar om een professioneel beheer- of gebouwenmanagement op te zetten. Niet enkel structureel onderhoud maar ook energetische renovatie is hierin een belangrijke opgave.

Doordat dit alles een enorme toekomstige financiële impact kan hebben, moeten we keuzes maken over de toekomst van ons gemeentelijk patrimonium rond invulling, mogelijke herbestemming, verkoop, enzovoort.

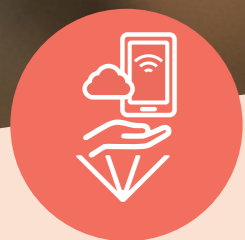


"Dienstverlening en communicatie van ons lokaal bestuur gaan hand in hand, versterken mekaar en gebeuren beide op maat van de inwoners door tijdige, correcte, laagdrempelige en fijnmazige inzet van de juiste kanalen, middelen en mensen."

HANS SELDERSLAGHS
TEAM COMMUNICATIE



VERSTERKEN EN DIGITALISEER



We gaan voluit voor een toegankelijke en efficiënte dienstverlening op maat van elke Nijlenaar. We benutten elke kans die digitalisering ons biedt.

WAT MAAKT ONS UNIEK?

Vanuit een gedragen visie en een doordachte kanaalstrategie, bieden we onze dienst- en hulpverlening via verschillende kanalen aan. We streven ernaar de verschillende vormen van dienst- en hulpverlening op het juiste ogenblik via het juiste kanaal op maat van de Nijlenaar aan te bieden.

72% van onze inwoners is tevreden over onze fysieke loket diensten, hier zijn we fier op.

Daarnaast zetten we actief in op het digitaliseren en automatiseren van producten en processen. We digitaliseren echter niet zonder e-inclusie. We richten onze dienstverlening zodanig in dat deze toegankelijk is voor iedereen, ongeacht digitale vaardigheden.

Werken aan cyberveiligheid is in onze werking onlosmakelijk verbonden aan de verdere digitalisering.

WAT ZIJN ONZE UITDAGINGEN?

STRUCTURELE DIGITALISERING EN E-INCLUSIE

We durven onze visie op dienst- en hulpverlening in vraag stellen, rekening houdend met verdere digitalisering en e-inclusie. We verhogen de tevredenheid over de digitale dienstverlening.

We moeten ons organiseren om digitalisering en e-inclusie te kunnen garanderen. We voorzien hiervoor de nodige mensen en middelen zodat we snel kunnen inspelen op trends en gevaren kunnen detecteren.

DIGITAAL MEE, BINNEN EN BUITEN HET GEMEENTEHUIS

De digitale maturiteit van onze medewerkers en inwoners moet verhogen om te kunnen evolueren naar een meer digitale organisatie en dienstverlening.

Binnen een digitaal evoluerende samenleving worden lokale besturen, als meest burgers nabij overheidsniveau, continu uitgedaagd om op een vernieuwende, efficiënte, proactieve en transparante manier dienstverlening vanuit de overheid aan te bieden.

Digitale transformatie is daarom een essentieel proces voor lokale besturen om te kunnen

inspelen op deze hedendaagse verwachtingen van burgers, ondernemingen en verenigingen.

Om bovenstaande doelstellingen te kunnen realiseren, is het duidelijk dat lokale besturen best samenwerken. Het samen doorlopen van digitale transformatietrajecten, het delen van infrastructuur en ICT-profielen of de gezamenlijke aankoop van (te ontwikkelen) software zijn voor de hand liggende werven.

Deze samenwerking kan op verschillende niveaus uitgewerkt worden (zonaal, regionaal, Vlaams of federaal) en in nauwe samenwerking met bovenlokale instanties.

CYBERVEILIGHEID

We geven prioriteit aan cyberveiligheid. We zetten al onze medewerkers hiervoor aan tot cyberveilig gedrag. We informeren onze inwoners over cyberveiligheid.

WE WERKEN SAMEN MET PARTNERS, OOK ANDERE OVERHEDEN, OP EEN EFFICIËNTE MANIER AAN DIGITALE vernieuwing

"Digitalisering maakt het zoeken naar informatie gemakkelijker en verruimt de horizon van senioren. De ontwikkelingen gaan razendsnel, en als moderne senior moet men blijven. Na een bijeenkomst krijg ik soms de opmerking: "Nu weet ik iets dat mijn kleinzoon niet weet." Men is nooit te oud om te leren."

JOOST
VRIJWILLIGER APPLECAFÉ EN ONDERVOORZITTER SENIORENRAAD

GENIET EN ONTMOET



Nijlen, borrelen, zomeren, lachen, verbinden, spelen, sporten.
Nijlen verenigt.

WAT MAAKT ONS UNIEK? WAT MAAKT NIJLEN NIJLEN ... ?

Nijlen leeft! Heb je de sportmicroob te pakken, ga je op zondag graag met je vrienden naar een jeugdvereniging, kan je genieten van een mooie tentoonstelling of een theatervoorstelling? In ons dorp vind je voor elk wat wils.

Met tal van sport- en dansverenigingen, jeugdverenigingen, socio-culturele verenigingen, het Huis van de Diamant etc. is het verenigingsleven in Nijlen sterk ontwikkeld. Hierdoor kunnen alle Nijlenaars elkaar volop ontmoeten en samen genieten.

Om dit ook in het Nijlen van morgen te kunnen doen, moeten we de komende jaren samen een aantal uitdagingen aangaan.

WAT ZIJN ONZE UITDAGINGEN?

**VERENIGINGEN ACTIEF
FINANCIËEL EN LOGISTIEK
BLIJVEN ONDERSTEUNEN**

We organiseren ons op maat van de vrijwilliger, het individu. We appreciëren ook losse engagementen en we zorgen ervoor dat vrijwilligers zich met goesting en motivatie blijven inzetten in ons dorp.

We stimuleren een netwerk van verenigingen, met een vast aanspreekpunt. Verenigingen en vrijwilligers voelen zich hier welkom op een toegankelijke en laagdrempelige manier.

RUIMTE EN EEN THUIS VOOR ONZE VERENIGINGEN

We zetten in op het moderniseren en aantrekkelijker maken van onze sport- en ontmoetingsinfrastructuur. We weten dat er nood is aan tentoonstellingsruimtes, ruimtes voor stockage, ... Hiervoor verwijzen we naar een algemene visie die zich opdringt over ons patrimoniumbeleid en beheersplan.

SPORT- EN VRIJETIJD SAANBOD VOOR SPECIFIEKE DOELGROEPEN

Er is nood aan een specifiek sportaanbod voor doelgroepen (G-sport, senioren en andere kansengroepen).

Ook hier spelen verenigingen een belangrijke rol en wij willen hen een kans geven om deze rol zo goed mogelijk in te vullen.

"Onze gemeente doet best aanzienlijke inspanningen voor de verenigingen. We hopen dat er in de toekomst voldoende ingezet wordt op de behoeften van onze verenigingen waarbij we specifieke aandacht vragen voor infrastructuur en een transparant beleid"

JORIS DE BRUYNE
VOORZITTER PC DE NETE

"De inzet van vrijwilligers in zowel het verenigingsleven, de lokale gemeenschap als binnen gemeentelijke initiatieven is onmisbaar en vaak van cruciaal belang. Dé vrijwilliger bestaat echter niet: ieder vult een engagement in volgens eigen beschikbaarheid, volgens eigen interesses, volgens eigen capaciteiten... Maatschappelijke veranderingen en trends dagen het vrijwilligerswerk en beleid uit en hierop inspelen wordt de uitdaging de komende jaren!"

GUNTHER MELIS
TEAM SOCIAAL & VRIJE TIJD

ZORG EN VERSTERK



We nemen alle Nijlenaars mee op pad om hen te begeleiden, te ontzorgen of te activeren in hun dagelijkse uitdagingen.

WAT MAAKT ONS UNIEK?

Heel wat mensen ondersteunen elkaar in het dagelijks leven en dragen zorg voor elkaar. Voor gezinnen met kinderen wordt het steeds complexer om alle ballen in de lucht te houden. Met het huis van het Kind en met de buitenschoolse kinderopvang zoeken wij als lokaal bestuur mee naar oplossingen.

Een toenemend aantal mensen in

de samenleving valt uit de boot omwille van ziekte, beperking of andere kwetsbare leefsituaties. Ook deze mensen willen werken, wonen, erbij horen in de buurt, mobiel zijn, een leuke vrijetijdsbesteding hebben, ... Daarom voert het lokaal bestuur niet alleen een zorgend maar ook een versterkend lokaal sociaal beleid voor en met alle inwoners en (zorg)partners.

We zijn met zijn allen bijzonder fier op:

- Buurtpunt Nijlen
- Thuiszorg en kinderopvang
- Een uitgebreid aanbod aan steun
- Nijlen als dementievriendelijke gemeente

WAT ZIJN ONZE UITDAGINGEN?

KINDEROPVANG

De capaciteit van de kinderopvang (0 tot 3-jarigen) staat onder druk. Onze uitdaging is het bepalen van onze rol hierin.

BUITENSCHOOLSE KINDEROPVANG

Voor de buitenschoolse kinderopvang is de grootste uitdaging om een warme en kwaliteitsvolle opvang te zijn en tegelijkertijd de link te leggen met de vrijetijdsactiviteiten.

BETAALBARE ZORG

De betaalbaarheid van de zorg en zorg in complexere situaties. We kiezen om de thuiszorg zelf te blijven aanbieden met voldoende gekwalificeerd personeel.

LOKAAL SOCIAAL BELEID

De uitdaging is om een inclusief lokaal beleid te voeren waarin elke burger zijn weg vindt naar de hulp- en dienstverlening en waarin er een afgestemd aanbod is om aan de noden van elke inwoner tegemoet te komen. Groeiende groepen zoals bv. personen met dementie, mensen met een psychische kwetsbaarheid of

jongeren met een zorgnood, hebben nood aan een gepast aanbod zoals het JAC, CAW, familiegroepen,...

Aanbod zoals praatcafé anderstaligen en Jobatelier verhogen de toegankelijkheid van het aanbod door mogelijke drempels weg te werken voor anderstaligen, werkzoekenden uit zwakkere doelgroepen, ... Door in te zetten op sociale tarieven of UiTPAS met kansentariaf, werken we financiële drempels weg.

De uitdaging is om een participatief lokaal beleid te voeren waarbij het lokaal bestuur regisseert in samenwerking met lokale partnerorganisaties, ondernemers en actieve burgers die deelnemen aan de samenleving van vandaag en morgen én die ook actief mee vormgeven.

De **buurtpuntwerking** is een goed voorbeeld van deze participatieve aanpak: vrijwilligers, burgers, partnerorganisaties en het lokaal bestuur creëren samen een aanbod, afgestemd op noden van alle inwoners, maar met bijzondere aandacht

voor de meest kwetsbaren.

De uitdaging is om een **warm en zorgzaam** lokaal beleid te voeren waarin elke burger zich thuis voelt en zichzelf mag zijn en waarbij we inzetten op ontmoeting en sociale cohesie. Door mensen samen te brengen leren ze elkaar immers beter kennen en dit versterkt de dorpsgemeenschap. Mensen vinden plezier in de ontmoetingen en bouwen een netwerk uit waardoor ze weerbaar worden. In een **multiculturele samenleving** voelen alle mensen zich welkom en vinden ze hun plaats in de gemeenschap waardoor ze volwaardig kunnen participeren.

De tekorten aan **betaalbare, kwaliteitsvolle en duurzame huisvesting** is een gekende problematiek en een grote uitdaging op lokaal en bovenlokaal vlak.

Ondanks alle inspanningen zijn we ons bewust dat bepaalde problematieken te vaak onzichtbaar zijn. Verdoken **armoede en eenzaamheid** vragen blijvende aandacht in ons beleid. Sensibiliseren van burgers, outreachend werken en drempels naar hulp- en dienstverlening wegwerken zijn van grote waarde.

"Dolfijn is best oké, maar een waterpretpark is wel nog veel leuker."

LIEZE SCHELLEKENS
7 JAAR

"Op maandag kom ik langs op de Koffie en Formulieren. Dit is de enige keer in de week dat ik ergens naartoe kom en mensen zie."

ANONIEM
TROUWE BEZOEKER 'KOFFIE & FORMULIEREN

BEWONDER EN BELEEF



Nijlen onze gemeente van nu en morgen,
een plek waar er plaats is om te genieten, ontmoeten,
ademen, mijmeren, bewegen, rusten.
Een plek waar ieder zijn plaats heeft, op straat, in de natuur
en in de gemeenschap.

WAT MAAKT ONS UNIEK?

Nijlen beschikt over goed afgebakende kernen en een prachtige open ruimte. Ons beleid rond kernversterking, samen met het uitbouwen van de open ruimte, werd bovendien bekroond met de Vlaamse Planningsprijs. Nijlen is dankzij het beeldkwaliteitsplan voor de kernen en het open ruimte perspectief voor de open ruimte een voorbeeldgemeente in Vlaanderen. Bovendien kwamen deze plannen tot stand via uitgebreide participatietrajecten, voor en door de Nijlenaars dus. Een belangrijk middel in de realisatie hierin is het recente mobiliteitsplan. Mobiliteit is het middel om ruimte te geven aan heel wat complexe opgaves.

We willen maximaal inzetten om deze beleidsplannen verder te realiseren. Het beheer van onze publieke ruimte versterkt de beleidsmatige

keuzes en wordt gezien als een van de belangrijkste vormen van dienstverlening voor onze burger.

Voor de realisatie van dit beleid en het beheer staan we nog voor heel wat uitdagingen.

WAT ZIJN ONZE UITDAGINGEN?

ONDERHOUDSMANAGEMENT

Onze huidige publieke ruimte kent heel wat uitdagingen. Vanuit de bril van beheer leggen we nog meer de focus op professioneel assetmanagement of onderhoudsmanagement. Er is nood aan een duidelijke inventaris en beschrijving van de actuele situatie om de wisselwerking tussen beleid en beheer te versterken. Bovenop ligt hier de uitdaging hoe al onze bestaande publieke ruimte

de omslag kan maken in functie van klimaatadaptatie. Een hernieuwde visie publiek groen en blauw en de vertaalslag hiervan naar aangepast onderhoud, is aan de orde.

ANALYSE ALS STARTPUNT VOOR EEN REGENERATIEF ONTWERP

Om onze projecten in de toekomst vorm te geven, willen we vooraf starten vanuit een degelijke analyse op basis van gegevens van water, bodem, ecologie, ... Toekomstige projecten moeten wat er al is versterken en ruimte creëren voor 'noden'. Hierdoor zorgen we voor een gezonde omgeving. Dit heeft zijn weerslag op onze inwoners. Wonen in groen is gezonder, er is minder hittestress, wateroverlast en droogte. Via monitoring volgen we de effecten van onze ingrepen op.



GEBIEDSGERICHTE WERKING ALS METHODIEK

Een dorp bestaat uit wijken of gemeenschappen. Zo leven we samen. Binnen deze wijken leven tal van vragen en behoeften bij de inwoners, maar zijn er ook noodzakelijke opgaves die we als bestuur moeten realiseren. In plaats van één afgebakend project te realiseren in een wijk, gaan we voor een integrale aanpak waar samenwerking tussen de verschillende diensten centraal staat. Hierdoor worden projecten beter onthaald, kunnen we inspelen op noden van de wijk en hebben we meer contact met de bewoners. Via een participatiemethodiek creëren we nieuwe verbindingen tussen onze inwoners en maximaliseren we onze impact op de leefbaarheid en verbondenheid van onze wijken.

Bij het ontdekken van ruimtelijke

opportuniteiten die een meerwaarde kunnen betekenen in een groter geheel (trage weg, speelplein, fietsverbinding, water...) moet de gemeente haar rol spelen in het verwerven van strategisch gelegen percelen.

ONZE PUBLIEKE RUIMTE ALS FOCUS

Rechtvaardige straat: De ruimte op straat is nu vaak voor de auto. Dat zien we in bestaande wijken en in onze dorpscentra. We moeten ervoor zorgen dat de straat weer rechtvaardig wordt verdeeld. Kinderen moeten opnieuw kunnen spelen in de wijk, we moeten elkaar kunnen ontmoeten en er moet ruimte vrijkomen om onze wijken toekomstproof (klimaatadaptief) in te richten.

Dorpskernvernieuwing: in de publieke ruimte in onze centra

zitten heel wat opgaves maar ook ontzettend veel kansen. Door naar de beschikbare ruimte te kijken en deze rechtvaardig te herverdelen met het oog op vergroenen, verblijven, ontmoeten en feesten, kunnen onze dorpscentra meebouwen aan een vernieuwde identiteit voor onze gemeente. Onze lokale economie en gemeenschapsleven vinden hier hun thuis.

De zachte weggebruiker op de eerste plaats: De modal shift als oplossing voor aangename dorpscentra waar verblijven centraal staat met een divers aanbod van duurzame mobiliteitsoplossingen.

"We kijken vaak door de bril van onze eigen expertise naar een perceel of straat, zonder te weten of collega's daar mogelijk ook met een project bezig zijn. Door samen met andere teams naar kansen en noden van een wijk te kijken, wordt het ontwerp inclusief, met een nut voor iedereen in de wijk."

LAURA ADAMS
TEAM RUIMTE



LEEF EN BESCHERM



Nijlen is een dorp waar iedereen actief bijdraagt aan een beter klimaat zodat toekomstige generaties kunnen blijven beleven en genieten.

WAT MAAKT ONS UNIEK?

We zijn ons bewust van de klimaatuitdagingen en gaan ons engagement aan via het Lokaal Energie- en Klimaatpact (LEKP). We werken projectmatig rond het klimaat.

WAT ZIJN ONZE UITDAGINGEN?

BEHALEN VAN DE DOELSTELLINGEN LEKP

We zetten klimaat hoog op de agenda en dit wordt een afzonderlijke schepenbevoegdheid.

Tegen 2030 is onze omgeving bestand tegen klimaatverandering door het planten van 1 nieuwe boom per inwoner, vele bijkomende hagen en geveltuinen (11.704,50 m²), natuurgroenperken (minstens 23), de ontharding van 23.409 m² en 23.409 m³ waterbuffercapaciteit aan te leggen.

Onze inwoners gebruiken maximaal hernieuwbare energie (842,72 kWp) en wonen in duurzame woningen (collectie renovatie van minstens 526 huizen).

We helpen onze inwoners zich duurzaam te verplaatsen met deelwagens (46), op te laden aan 351 publieke laadpunten of met de fiets dankzij 23.409 m veilige en comfortabele fietsinfrastructuur.

Ons eigen energieverbruik met 26,44% en CO₂-uitstoot met 40,3% verminderen ten opzichte van 2019. De openbare verlichting gebeurt volledig in LED.

WE NEMEN ALS ORGANISATIE ÉN MEDEWERKER ONZE VERANTWOORDELIJKHEID VOOR HET KLIMAAT DOOR:

Actief in te zetten op gedragsverandering van onze medewerkers.

Bewuste keuzes te maken over een klimaatneutraal patrimonium (inclusief rollend materiaal en openbare ruimte).

Klimaat en energie in te bedden in de organisatie.

Mensen en middelen hiervoor gericht in te zetten (inclusief duurzaam aankopen).

Waar mogelijk en waar nuttig bovenlokale en regionale samenwerkingsverbanden te gebruiken of zelf op te zetten voor een bovenlokale aanpak van uitdagingen rond klimaat en duurzaamheid (bv. samenaankopen, grotere projecten van ontharding of bebossing aangaan, gedeelde inzet van mensen en middelen, inzetten op andere en duurzame mobiliteit,...).

WE ACTIVEREN DE INWONERS VOOR HET KLIMAAT DOOR:

Hen te informeren over de klimaatdoelstellingen.

Hen aan te zetten om hun rol hiervoor op te nemen.

Een wijkgerichte aanpak als katalysator voor een klimaatrobuust dorp: willen we onze gemeente aanpassen aan het veranderende klimaat, dan kiezen we best voor een wijkgerichte aanpak. Elke wijk heeft immers unieke kenmerken en opportuniteiten om maatoplossingen te leveren op het vlak van extreme regenval, hete zomers en langdurige droogtes.



BEZOEK & ONDERNEEM



Huis van de Diamant: De schittering van het verleden, een inspirator voor de toekomst. Erfgoed, cultuur en ondernemerschap samen doen stralen.

WAT MAAKT ONS UNIEK?

Startpunt, verzamelpunt, ontmoetingscentrum, dat zijn de functies van het voormalige diamantcentrum. Een samenwerking en symbiose van cultuur, lokale economie en toerisme geven deze belangrijke plek van de gemeente opnieuw haar verdiende bijkomende facetten.

Waar voorheen het ambachtelijke verleden van de diamant verteld werd, wordt deze plek HET

uitvalspunt binnen onze gemeente van waaruit niet alleen de oude cultuur van Nijlen nog steeds haar plek heeft, maar van waaruit volop aan de nieuwe cultuur van onze gemeente wordt gebouwd en gewerkt. Het huis stelt zich laagdrempelig op naar alle vrijwilligers binnen onze gemeente en biedt ruimte tot samenkomst, ontmoeting en creatie.

WAT ZIJN ONZE UITDAGINGEN?

Een vruchtbaar ondernemersklimaat en levendige cultuur creëren. Onze gemeente zet zich in om een dynamische plek te zijn waar ondernemerschap, cultuur, toerisme en erfgoed hand in hand gaan. Het Huis van de Diamant staat centraal in deze ambitie. Dit centrum fungeert als ontmoetingsplaats voor onze lokale ondernemers. Hier worden ze ondersteund met

netwerkmogelijkheden, kennisdeling, advies en faciliteiten. Samenwerking staat centraal: samen zijn onze Nijlense ondernemers immers meer dan de som der delen.

Startende ondernemers krijgen in het Huis van de Diamant extra aandacht. We koesteren onze cultuur, ons erfgoed, onze inwoners en onze ondernemers: zij allen dragen bij aan de unieke identiteit van Nijlen.

De gemeente investeert dan ook in fysieke verbindingen om onze kern en het prachtige landschap optimaal te ontsluiten. Het Huis van de Diamant toont de ambities van Nijlen en promoot onze toeristische toppers. Samen met partners wordt een aantrekkelijk toeristisch aanbod ontwikkeld dat waardevol is voor bezoekers, ondernemers, inwoners en de gehele gemeenschap.

ONTWIKKELING VAN HET HUIS VAN DE DIAMANT:

Creëren van een bruisende hotspot voor cultuur, erfgoed, toerisme en ondernemerschap.

Faciliteren van netwerkvorming, kennisdeling en samenwerking tussen lokale ondernemers.

Ondersteunen van startende en gevestigde ondernemers met informatie, advies en faciliteiten.

Promoten van het Nijlense diamantverleden en hedendaagse ambachtelijke producten.

STIMULERING VAN LOKAAL ONDERNEMERSCHAP:

Versterken van het imago van Nijlen als vestigingsplaats voor ondernemers.

Ontwikkelen van een stimulerend ecosysteem voor innovatieve en creatieve bedrijvigheid.

Aanbieden van concrete ondersteuning in de vorm van subsidies en coaching.

Organiseren van netwerkevenementen en workshops om ondernemers te verbinden en te inspireren.

UITBREIDING VAN HET TOERISTISCHE AANBOD:

Ontwikkelen van unieke en gevarieerde toeristische attracties die het diamanterfgoed centraal stellen.

Promoten van het rijke culturele aanbod, de prachtige natuur en de gastvrije Nijlense sfeer.

Versterken van de (digitale) vindbaarheid van Nijlen als toeristische bestemming.

Uitbreiden van de bereikbaarheid en mobiliteit voor toeristen en recreanten, met aandacht voor duurzame opties.

VERSNELLING VAN DE DIGITALE TRANSFORMATIE:

Ondersteunen van lokale ondernemers in de digitalisering van hun activiteiten.

Stimuleren van e-commerce en online marketing om de lokale economie te versterken.

Investeren in een digitale infrastructuur die efficiënte communicatie en toegang tot informatie faciliteert.

Organiseren van workshops en opleidingen om digitale vaardigheden te ontwikkelen.

"Lokaal ondernemerschap bruist van onontdekt potentieel. Met de juiste ondersteuning en het juiste netwerk worden deze ruwe diamanten geslepen tot glinsterende edelstenen die onze economie verrijken."

JELLE VERSTREPEN
TEAM SOCIAAL & VRIJE TIJD

WORD JIJ ONZE SCHEPEN OF BURGEMEESTER?



ÉÉN BURGEMEESTER

Bent u de toegewijde en visionaire leider die ons charmante dorp naar een bloeiende toekomst kan leiden? Dan zijn wij op zoek naar u!

Als burgemeester van onze gemeente bent u niet alleen het gezicht van de gemeenschap, maar ook een uitgesproken people manager die zorg draagt voor een efficiënte en transparante bestuursvoering.

UW VERANTWOORDELIJKHEDEN:

- Het aansturen van een team van 6 schepenen, waarbij u zorgt voor een productieve, tevreden en goed presterende werkomgeving.
- Het onderhouden van uitstekende communicatieve lijnen binnen de gemeente en met externe partners.
- Het cultiveren van een verbindende persoonlijkheid om zo een hechte en samenwerkende gemeenschap te creëren.
- Het bevorderen van transparantie en efficiëntie binnen de bestuursvoering van de gemeente.

Bent u klaar om ons dorp naar nieuwe hoogten te leiden en durft u met LEF te beslissen? Wij kijken ernaar uit om van u te horen!



6 SCHEPENEN



Wij zijn op zoek naar 6 dynamische en betrokken schepenen die samen met ons willen werken aan de toekomst van onze gemeente. Als schepenen bent u verantwoordelijk voor een specifiek thema binnen het gemeentebestuur en werkt u nauw samen met de burgemeester en de andere leden van het college.

Respect, eerlijkheid en klantgerichtheid zijn kernwaarden. Als schepenen heeft u een hekel aan micromanagement. Wij vinden het belangrijk dat u meedenkt met onze medewerkers.

UW VERANTWOORDELIJKHEDEN:

- Het bevorderen van samenwerking en het erkennen van de expertise van onze medewerkers.
- Effectief en snel beslissingen nemen die zorgen voor realisaties.
- Duidelijke doelen en verwachtingen stellen voor onze medewerkers en projecten.
- Open communicatie onderhouden, waarbij u regelmatig feedback geeft en ontvangt.
- Investeren in de groei en ontwikkeling van zowel uzelf als onze organisatie en het verwerven van specifieke kennis binnen uw thema.

Bent u klaar om het verschil te maken in onze gemeente en durft u met LEF beslissen, samen met ons? Wij kijken ernaar uit om van u te horen!





6 SCHEPENEN



BEWONDER EN BELEEF

P. 16-19

SPECIFIEKE COMPETENTIES:

- Beschikbaarheid van minimaal 2 uur per week op vaste momenten
- Vaardigheid in het analyseren van complexe situaties
- Vermogen om langetermijnbeslissingen te nemen
- Ruimtelijk en visueel inzicht



LEEF EN BESCHERM

P. 20-21

SPECIFIEKE COMPETENTIES:

- Klimaatbewust gedrag vertonen
- Moeilijke beslissingen durven nemen
- Ervaring in het leiden en managen van veranderingsprocessen
- Ondersteuning bieden aan belanghebbenden tijdens de transitieperiode

NAUWE SAMENWERKING MET BEWONDER EN BELEEF



GROEI EN SCHITTER

P. 4-5

SPECIFIEKE COMPETENTIES:

- Een groot hart voor Nijlen, specifiek voor onze Nijlense jongeren
- Empatisch, geëngageerd en betrokken
- Netwerker
- Bereid om levenslang te leren



GENIET EN ONTMOET + BEZOEK EN ONDERNEEM

P. 12-13
P. 22-23

SPECIFIEKE COMPETENTIES:

- Flexibel en dynamisch
- Consequent handelen
- Onderhouden van sterke relaties met inwoners, verenigingen en vrijwilligers



BESTUUR EN STRUCTUUR + VERSTERK EN DIGITALISEER

P. 6-9
P. 10-11

SPECIFIEKE COMPETENTIES:

- Een cultuur van innovatie en creativiteit aanmoedigen en waarderen
- Nieuwe technologieën en processen identificeren en implementeren
- Kennis van lokale bestuursprocessen
- Monitoren en bijsturen waar nodig (data gedreven)
- Samenwerken met partners om innovatieve oplossingen te vinden voor lokale uitdagingen



ZORG EN VERSTERK

P. 14-15

SPECIFIEKE COMPETENTIES:

- Inleven in de behoeften en zorgen van onze inwoners
- Actief willen bijdragen aan het welzijn en de sociale cohesie binnen de gemeenschap
- Oplossingsgericht werken met focus op het verbeteren van de levenskwaliteit

WAAROM KIEZEN VOOR ONS?

Bij ons vinden jullie een uitdagende en veelzijdige functie binnen een hechte en enthousiaste administratie, gedreven door de unieke spirit van Nijlen. Durf, focus en LEREN zijn kernwaarden die hoog op onze agenda staan!

Wanneer jullie beginnen in een nieuwe rol, bieden we een begeleide inwerkperiode met volop ruimte voor persoonlijke ontwikkeling en professionele groei. Beslissen jullie met LEF voor onze organisatie? Dan zorgen onze medewerkers voor MAGIE!





Maarten Horemans, Sofie Hellemans, Karine Leysen, Bieke Balus, Pieter Marien, Chris Daems, Veerle Poelmans, Yentl De Jonghe, Eve Heremans, Dieter Janssens, Miek Van Loock, Jelle Verstrepen, Caroline Wüstefeld, Nathalie Gijssels, Carmen Tibax, Thais Pflleiderer, Ann De Preter, Nicole Lieckens, Sigrid Van Giel, Emiel Crauwels, Laura Adams, Stijn Steeman, Sofie Van Den Ende, Sil Schaerlaeken, Katia Peenen, Marijke Oda, Karin Lenaerts, Hans Selderslaghs, Kurt Heylen, Kim Herremans, Carmen Govaerts, An Bourguinon, Gunther Melis, Tim Horemans, Chris Van Oosterwyck, Annelies De Busser, Ellen Van Der Aa, Sven Janssens, Annelies Nijs, Seth Woestenborghs, Rani de Winter, Cindy Van Dingenen, Ellen Emmerechts, Ruud De Wachter, Pascale Verstappen, Steven Helsen, Joachim Bogaerts, Veronique Nijs, Jeltse Van Looy, Leen Van Immerseel. Met dank aan alle afgevaardigden van de inspraakorganen die hieraan meegewerkt hebben.

